

Len a tkalcovství

Pěstování a zpracování lnu na Lomnicku ● Pěstování ● Tkalcovství ● Textilní průmysl na Lomnicku

Len patřil v naší podhorské oblasti k typickým hospodářským rostlinám. Jeho pěstování a ruční domácí zpracování ztrácelo na významu koncem 18. století s přílivem jiných materiálů. V 19. století se rozmáhá textilní velkovýroba a Lomnicko bylo jedním z regionů Rakouska – Uherska, kde se jí obzvláště dařilo. Domácí tkalci si však ještě v té době mohli vydělat u faktorů, což byli obchodníci, kteří jim dodávali materiál a vykupovali od nich látky. Len již nepěstovali a doby, kdy tomu tak bylo, nám dnes připomínají již jen pomístní jména, mnohdy skoro zapomenutá.

Pěstování lnu

Len je původem z Asie, ale pěstoval se už ve starém Egyptě. Existuje mnoho druhů, z nichž každý je vhodný do jiných podmínek a k jinému účelu. Jeho květy mohou být bílé, narůžovělé či modré. V Čechách se pěstovala nejvíce odrůda lnu zvaného roučí, jehož tobolek při zrání pukají, a odrůda nepukavého lnu, jemuž se říkalo landák.

Len se pěstuje nejen kvůli vláknům, ale i pro olej. Lny s dobrým vláknem mají málo olejnatá semena a naopak len s vysokou výtěžností oleje má vlákna nekvalitní. Navíc se liší i v době osevu. Takže v našem kraji, kde se len pěstoval pro svoje vlákna, bylo lisování oleje ze semena sekundární záležitostí. S poklesem cen lněných látek však začal mnohý hospodář upřednostňovat olej.

Len má rád hluboké půdy a množství vláhy. Naše podhorská oblast s hojnou ranní rosou mu proto svědčila. Nejvíce byl len pěstován na Chlumu, Košově, v Nové Vsi či Tuhani. Vesnice otočené do "kraje", jako naše obec či Libuň, neměly lnu tak velké plochy. Zde se dávala přednost řepě.

Velmi důležitá je doba zasetí, neboť na ní závisí kvalita vlákna. Raný len se sel koncem března a pozdní v červnu. Na Lomnicku se pěstoval výhradně pozdní len a zdejší hospodáři říkali: Na Medardův den, pospěš síti len. Medarda je 8. června a nejpozději se mělo sít 13. června (na sv. Antonína). Později zasetý len většinou stačil dorůst, ale měl špatné vlákno.

V Čechách obecně se pěstoval především pozdní len (raný významněji jen na Českomoravské vrchovině), který měl vlákna sice jemná, ale málo pevná. V tom mnozí spatřují i úpadek českého lnářství, neboť v době, kdy se vzdálenosti v Evropě zkrátily díky síti železnic, náš len nemohl konkurovat lnům zahraničním.

Po vysetí len asi tři týdny sedí. To znamená, že skoro neroste. Toto období je nejcitlivější na počasí. Je důležité, aby nebylo ani moc sucho, ani přílišné vlhko.

Přísloušné je pletí lnu, které se dostalo i do některých lidových písniček. Nejprve se

plel po 4-6 dnech po vysetí, potom když byl asi 20 centimetrů vysoký, a většinou se plel ještě potřetí. Jak se v 19. století zdražovala práce lidí, tak se postupně i na Lomnicku len plít přestával, i když rolníci vždy říkali, že jen čistě vypletý len má kvalitní vlákno.

Len pěstovaný pro vlákno se vytrhává před úplným dozráním, když stonek začne žloutnout (asi osm týdnů po zasetí). Vytrhávat se len musel opatrně, aby se stonky nepolámaly. Selka si na to zjednávala trhačky, většinou z řad vesnických babiček.

Zpracování lnu

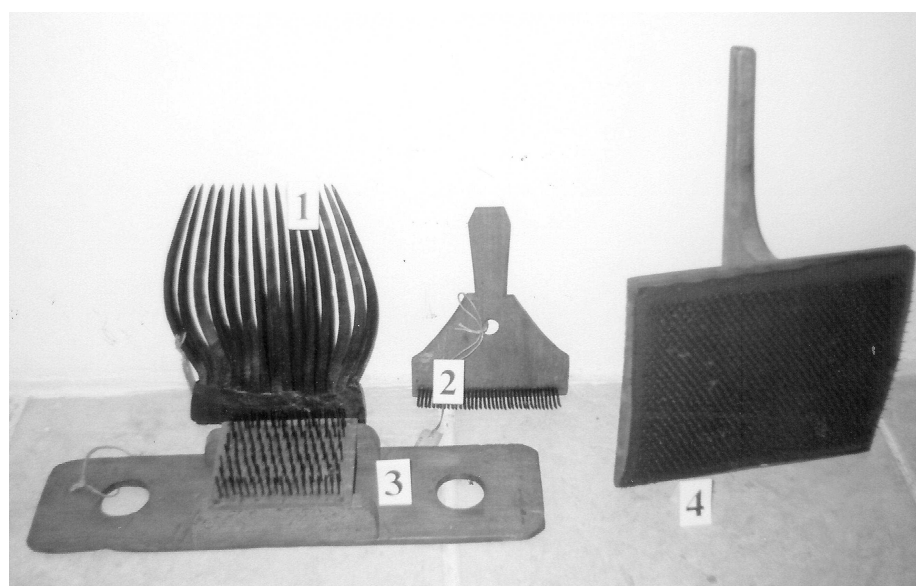
V době, ve které se len zpracovával ručně (tedy do 18. století), neexistovala samozřejmě jednotná technologie zpracování. Jednotlivé oblasti, ba i vesnice či hospodářství, měly odlišné typy nástrojů na zpracování lnu, které vycházely z poznatků a zkušeností předků. Celkový princip a hlavní myšlenky postupu zpracování však byly všude téměř stejné.

Sušení

Po vytrhání se len musel nejprve usušit. Pro rychlejší proschnutí se stavěl do stříšek a nahoře se svazoval, aby ho nerozfoukal vítr. Za příznivého počasí trvalo sušení 8 – 10 dní.

Máčení

Len se potom slabě v hrstích prostíral po poli. Na Lomnicku ho po žních zdejší hospodáři převáželi na strniště. Zde prý lépe umokl a dozrálo mu semeno. Takto se nechával na poli ležet asi 3-4 týdny. Rychleji to šlo v tzv. močidlech, kam se len svázel. V Čechách se tento způsob máčení však neprosadil, i když Rakousko – Uhersko na něj poskytovalo dotaci. V Lomnici bylo močidlo (umělá nádrž) u Havrdů, ale v potoce byla tvrdá voda, takže se máčení tímto způsobem neosvědčilo. Máčení lnu bylo důležité pro snadnější oddělení vláken od slámy (pazdeří) při dalším zpracování. (Jinde ve světě se k umělému máčení používalo buďto teplé vody,



Původní nástroje na domácí zpracování lnu 1. Drhlen, 2. Kracle, 3. Vochle, 4. Vochlice. Vochle se mohla vkládat do tzv. vochlavací stolice (podle potřebné hustoty kartáčů), na které vyčesávač seděl. (Ze sbírek Skanzenu Zubrnice)

nebo různých chemikálií. Je nasnadě, že takto máčený len byl dražší.)

Po dalším vysušení se len svázal do chalup. Tam se protahováním na drhlenech zbavil semena a bočních výhonků.

Tření

Dále se v rostlinách lnu musí oddělit vlákno od dřevnaté části stonku, tedy od pazdeří. Nejjednodušeji to lze udělat ohýbáním rostliny přes nějakou hranu, kdy se pazdeří naláme. Lepší způsob byl používat trdlici (někde se jí říkalo mědlíce), která měla tři vodorovné hrany a rameno se dvěma hranami. "Klapáním", tedy přirážením ramene mezi stabilní hrany, se postupně len rozlámá. Trdlice bývaly dvojího druhu. První (chřástáčka) měla hrany dál od sebe a používala se k hrubému zpracování. Druhá (dotěračka) byla jemnější, mnohdy železná, a sloužila k vylámání zbylých menších kousků. Někde se ke tření používal váleček. Len se položil na rovnou plochu a opakovaným válečkováním se z něj vylamovalo pazdeří.



Trdlice (Ze sbírek Skanzenu Zubrnice)

Potěrání

Další fáze zpracování lnu je tzv. potěrání. Jde o zbavení vlákna zbytků pazdeří. Vlákno se přichytí za jednu stranu a širokým deskovitým nožem (potěráčkem) a opakovanými pohyby se pazdeří vylamuje. Na zem padají i kratší vlákna, kterým se říká koudel.

Vochlování

Zpracování lnu pokračuje rozdělením pásků lýka na jednotlivá samostatná vlákna, tedy vochlováním. Při vochlování se mají vlákna i srovnat do rovnoběžné polohy. Vochle či vochlice byly nástroje s ostrými hroty v různých hustotách. Len se nejprve pročešával na řídkých vochlích, následně, pro jemné rozdělení, na vochlích s velkou hustotou hřebů. Takto vyrobená jemná vlákna byla připravena k sepředání na kolovrátku.

Přástky

Jednoho dne vrazil Jan do světnice s křikem: "Děti, děti, pojedte se podívat, babička snesla s půdy kolovrat!" - "Je to jaký div?" kárala matka děti vidouc, že se všechny ze dveří ženou, i Barunka. Ovšem div to nebyl žádný, ale matka nepomněla, jakých radostí babička do sednice s kolovrátkem přinesla. S kolovrátkem přišly přástevnice a s nimi krásné pohádky a veselé písně... A jak milo bylo v sednici, když se smrklo!

Prý usoukané pavučiny babího léta připomínají lidem, že přišla doba předání. Dlouhé podzimní večery byly pro přástky nejvhodnější dobou. Někde se začínalo příst už v polovině října, ale po sv. Kateřině hrčely již všechny kolovrátky ve vsi. Přástky končily kolem Škaredé středy, o čemž svědčí i pořekadlo: Na Škaredu středu, nerada předu.

Na Lomnicku předtý hlavně mladé dívky, ale dále do hor mělo svoje přástky i „stáří“, jak se říkávalo. Předtý se ve skupinách, kdy se vždy několik dívek sešlo s kolovrátky v jedné chalupě. Díky těmto setkáním se nám dochovalo mnoho lidových písní a pověstí, které ty starší vypravovaly ostatním.

V době adventu, obvykle v pondělí, vstávaly přástevnice již hodinu po půlnoci, předtý do rozběsku a pak šly hromadně na ranní pobožnost.

Na nedělních přástkách se toho ale moc nenapředlo, protože neděle byla vyhrazena zábavě a v chalupách se spíše hrálo a tančilo, říkávalo se tomu "šejdovec". Takový "šejdovec" se později přesunul i do hospody.

Kde byly dívky, tam nemohli chybět ani mládenci. Běda však tomu, kdo přišel na přástky neohlášen, ten se se zlou potázal. Dívky ho třeba polily vodou a vystrčily na mráz. Chlapci se však také navyvádeli. Když se pozdě v noci vraceli domů, rozebrali třeba žebříňák a znovu ho složili na střeše. V našem kraji to byla oblíbená vylomenina a vůz na střeše domu nebyl ničím překvapivým. S oblibou chlapci také přástevnice strašili, ať už ťukáním na okno či různými zvuky. Dochovaný je záznam o dívkách, které utekly v hrůze z chalupy, když jeden mládenec jezdil po skle okna navoskovaným provázkem, což vydávalo příšerný zvuk, a jeho kumpán při tom válel na půdě sud.

A jak se přede? Není to nic jednoduchého a přádlena musela získat zručnost, aby měla nitě slabé a pravidelné. Nejprve si z vyvochlovaného lnu připravila "panenku". Z panenky povytahovala přádlena levou rukou pramínek vláken, jenž vřetenem na kolovrátku zkroutila a soukala na cívku. Vřetenem se z ručního postupem času zdokonalovalo až po tzv. Jurgensenovo vřetenem. Z cívek se příze namotávala na moták a z něho na přádlenu.

Tkalcovství

Lněné látky si nejprve lidé vyráběli jen pro svoji potřebu. Později začali přebytek prodávat obchodníkům. Do Lomnice se kolem r. 1800 dostala bavlna a začala vytlačovat původní materiál. Navíc i lněná příze vyráběná ve velkém byla v konečné ceně látky levnější, než podomácku vyrobená z vlastního lnu.

Len se stále méně vyplácelo pěstovat. Tkalcí, aby se nadále uživil, se museli přizpůsobit. Většinou jednou týdně přicházeli tkalci k faktorům, kteří jim obstarávali přízi lněnou i bavlněnou. Ti si ji na trakařích



Kolovrat (Ze sbírek Skanzenu Zubrnice)

nebo v rancích, v zimě na rohačkách, odváželi do svých chalup.

Žena mu přadena naškrobila, vytřepala, rozvěšila a pomalu sušila. Naškrobená příze se navlékla na vijáky a děti soukaly přízi na osnovní nitě na kolovratech nebo na sukadlech. Tkadlec si potom z cívek od dětí na snovadle připravil osnovu. Tu musel namotat na stav na osnovní vratidlo a nit po nití přivázat k osnově staré. Teprve potom mohl začít tkát a brzo bylo z chalup slyšet klapání stavu, které lidé přirovnávali k onomu "na cukr, na kafe".

Chtěl-li se tkadlec uživit, musel vstávat ve čtyři hodiny ráno a tkát dlouho do noci. Zisk zůstával především u obchodníků. I proto vzniklo např. v Nové Vsi výrobní družstvo, které sdružovalo tkalce a umožňovalo jim větší podíl na zisku z prodeje jejich látek. A co naši tkalci uměli? Tkalo se zde plátno, věb, kriset, oxford, štráf, kanafas, šotys, grádl, ručníky, ubrousky, ubrusy i kapesníky.

Zachovalé stavy můžete vidět např. v železničském skanzenu či lomnickém muzeu.

I ze Lhoty se nosily utkané látky k faktorům. Ani v kronice, ani nikde jinde není bohužel zachyceno, ve kterých chalupách se tkalo.

Zábojny

Pokud se lněné semeno znovu nevyselo, většinou se lisovalo. Olejnám, kde se semínko

lisovalo, se říkalo zábojny. Na Lomnicku byly zábojny v Kotelsku, Košťálově, Tuhani, Libštátě, Jivanech a Lomnici. V Kotelsku byla ve statku u Lásků a lisovat se tam přestalo někdy kolem r. 1810. V Košťálově byla zábojna malé dřevěné stavení, kde olej lisoval kostelník Bedrníček. Dokdy se zde lisovalo, ale nikdo neví. V Tuhani býval záboj v čp. 55 ještě r. 1820. Kolem r. 1850 zaniklo lisování v Libštátě na Malé Straně v čp. 72. V Jivanech to snad bylo ještě o nějaký rok později a nejdéle se olej lisoval v Lomnici – až do r. 1889. Vybavení v ní bylo až do r. 1905, kdy statek koupil p. Sýkora pro stavbu továrny. Všechny tyto zábojny poháněli na šlapadlech lidé, ale v Železnici stála tři zařízení na vodní pohon, která dokázala slisovat ohromné množství semene, a chodili tam lidé zdaleka.

Zábojník lisoval za poplatek, nebo si nechával část oleje či pokrutin. Sobě vyráběl nejčastěji v pašijovém týdnu, neboť se věřilo, že pašijový olej má zvláštní moc.

Čerstvý lněný olej používaly hospodyňky na pečení, starší se přidával do kolomazi nebo sloužil ke svícení. V době hladomoru v letech 1771-72 prý "Kdo tenkrát jed lebedu, umřel, kdo mastil volejem, třeba starým, vobstál. Jó!", vzpomínal zábojník Láška z Kotelska. Pokrutiny se zkrmovaly. Prasata po nich tučněla, ale maso nebylo valné chuti. S tím, jak bylo ruční pěstování lnu

vytlačováno strojním, pomalu mizely z vesnic nejen Lomnicka i zábojny. Poslední ránu jim zasadilo rozšíření petroleje ke svícení.

Pazderny

Dříve v mnohých vesnicích byly postaveny i pazderny. Nejčastěji šlo o jednu místnost s pecí, která sloužila k sušení lnu. Z bezpečnostních důvodů stávaly dál od chalupy. Patřily buďto bohatším rolníkům, nebo byly obecní. Mnohdy byly i obývány někým nemajetným. Roubená pazderna z 18. století se dochovala v Židovicích (okr. Jičín), dnes má čp. 4.

Na výrobě látek byli závislí i další živnostníci na Lomnicku. Např. formani dováželi lněné semeno ze zahraničí. V Lomnici prodával ve druhé polovině 19. století semeno obchodník Jan Jandourek a lenař Antonín Havrda. Šlo o pernavské ruské semeno z okolí Rigy. Dokud nebyly železnice, vozili ho formani z přístavu v Terstu. Cesta jim trvala šest týdnů. Další velkou kapitolou by bylo následné barvení látek. Látky se barvily pravým indigem. V Lomnici se touto živností zabýval barvíř Vít Slavík. Především na cejchy se tiskly kytičky, hvězdičky a vzory.

Jak již bylo řečeno, 19. století na Lomnicku je možné charakterizovat i jako dobu přechodu k textilní velkovýrobě.

Čas ručního předání končil. I tkaní se stěhovalo z podhorských chaloupek do továren. Stroje i technologie se stávaly propracovanějšími, ale zároveň i složitějšími. Další rozvoj textilního průmyslu byl tedy, kromě existující tradice, podmíněn odbornou školou v regionu a schopnými podnikateli v oboru.

Tkalcovská škola

Rychlý rozvoj textilního průmyslu na Lomnicku v polovině 19. století začal narážet na nedostatek kvalifikovaných pracovníků. Proto již začátkem 60. let 19. století jeden z největších podnikatelů v textilní Lomnici, Vincenc Mastný, navrhol zřízení průmyslové školy s textilním zaměřením. Zřídil i nadaci a po požáru města v r. 1863 daroval Lomnici pozemek na budoucí výstavbu. Záměr však stále narážel na platné Rakousko-Uherské zákony, neboť ty status průmyslové školy neznaly. Až školská reforma r. 1869 posunula věci trochu kupředu a dovolila v Lomnici zřídit měšťanskou školu v nově postavené budově čp. 62. Vpravit do jejích osnov textilní průpravu se však nepodařilo. A tak začala v letech 1871-73 probíhat jednání mezi lomnickou radnicí a vídeňským ministerstvem obchodu o zřízení tkalcovské školy. Lomnice nakonec povolení k vyučování získala od 1.10. 1874 s tím, že stát ponese náklady na učitele a vybavení školy a město se postará o budovu. Město nově založenou školu umístilo do dvou tříd měšťanské školy. Výuka byla zprvu jednoletá, ale brzo se ukázalo, že za rok si žáci nemohou osvojit všechny techniky a novinky z oboru, a tak od školního roku 1882/83 byla zahájena

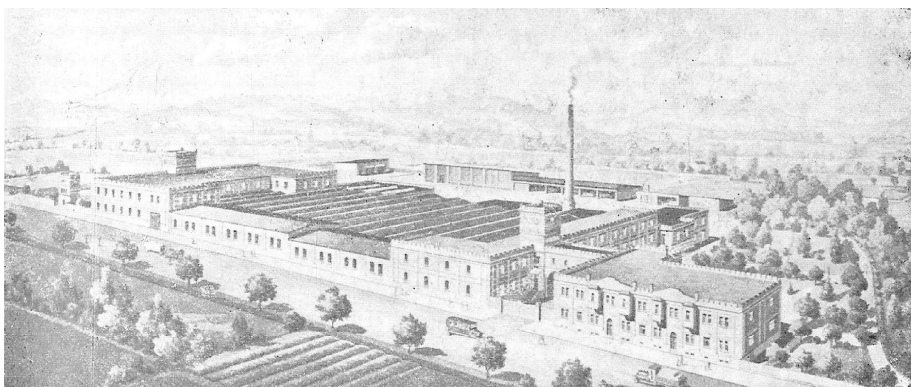
výuka dvouletá. Od stejného roku byly na stavbových kursech pak i obchodní činnost školy vypisovány i nedělní a večerní kurzy, (směnkařství, knihvedení). Je nasnadě, že po tomto rozvoji školy bylo potřeba zajistit další vyučovací prostory. Tkalcovská škola začala užívat i veškeré prostory původní měšťanky, která byla přestěhována do čp. 61. V budově



Státní tkalcovská škola v Lomnici (čp. 46) r. 1926 (Foto: Historický místopis Lomnicka)

čp. 62 tak zůstala mimo majetek tkalcovské školy pouze tělocvična Sokola. Ale ani to nestačilo tempu rozvoje textilního průmyslu. Podnikatelé v oboru si právem stěžovali, že škola nepřipravuje žáky správně do praxe. Základem vyučování bylo totiž stále pouze ruční tkání, které se v lomnických továrnách již nevyskytovalo. Proto začali usilovat, aby ve škole bylo zřízeno tzv. mechanické oddělení, a pro jeho provoz zapůjčili škole r. 1889 tři mechanické stavy a jeden skací stroj. Městská rada rozhodla, že mechanické oddělení bude v budově Sokolovny. To ale zamítlo ministerstvo vyučování a nařídilo Lomnici (pokud chce provozovat mechanické oddělení) výstavbu nových vhodných prostor. Na to však město nemělo prostředky a stále hlasitěji byly slyšet hlasy opozice na radnici, které nesouhlasily ani s financováním údržby stávající budovy. Situace došla tak daleko, že když se po volbách r. 1894 změnilo složení na radnici, tak nové zastupitelstvo odmítlo dofinancovat úpravy školy pro školní rok 1894/95 a žádalo stát o dotaci. Počítalo s tím, že ve Vídni neohrozí chod školy a dotaci poskytnou. Reakce ministerstva však byla úplně jiná. Protože v té době žádal o založení tkalcovské školy i Rychnov nad Kněžnou, bylo rozhodnuto, že se lomnická škola přestěhuje do Rychnova (s žáky i veškerým vybavením). V Lomnici z toho bylo všeobecné obrovské rozčarování. V uvolněné budově zahájila výuku dívčí měšťanka.

Mladočestí poslanci na sněmu ve Vídni rozhodnutí o zrušení školy v Lomnici ostře kritizovali a dosáhli toho, že ministerstvo nebude bránit zřízení nové školy, pokud město postaví novou vyhovující budovu a ponese náklady na její provoz. Od 1. 10. 1897 tak bylo zahájeno vyučování v nové školní budově v Dolní Lomnici čp. 46. Do lavic zasedlo 26 žáků prvního ročníku. Podmínkou přijetí bylo dovršení 14 let, ukončení základního vzdělání a dobrý zdravotní stav. I dále vedla lomnická radnice spory s Vídni o



Šlechtova tkalcovna ve Staré Lomnici (Foto: Historický místopis Lomnicka)

dotace na údržbu budovy, ale situace se již nikdy nevyhrotila tak jako r. 1894, na což si dávaly dobrý pozor obě strany.

Rušení škol za I. světové války lomnická textilka přečkala díky tomu, že zaučovala válečné invalidy (celkem jich bylo 118). Po vzniku samostatného Československa měla škola dobrý zvuk, vystavovala své práce a její úspěšní absolventi měli možnost studovat na technice v Brně. Přesto se roku 1926 hovořilo o jejím zrušení v rámci snah o snížení počtu škol ve státě. Tkalcovská škola v Lomnici však našla silné zastánce, neboť jak průmyslníci, tak městská rada si dobře uvědomovali, co pro region škola znamená. Koncem 20. let 20. století byl zájem o studia na této škole ohromný a ve školním roce 1928/29 bylo do 1. ročníku zapsáno rekordních 43 žáků. V té době byla škola i rozšířena a zmodernizována.

Těžkou ranou byla regrese průmyslu ve 30. letech. Textilní odvětví bylo postiženo snad nejcitlivěji. Zavíraly se továrny a pohled na nezaměstnané textiláky žáky nijak nelákal ke studiu na tkalcovské škole, neboť v tomto oboru nespatořovali žádnou perspektivu. V roce 1931/32 tak zahájili studium pouze 4 žáci. Neúnosná situace s nízkým stavem žáků pokračovala i v dalším roce, a tak

ministerstvo školství zastavilo zápis na školní rok 1933/34 a rozhodlo, že 7 dosud přihlášených studentů bude přeřazeno do 1. ročníku tkalcovské školy v Jilemnici, která měla podobné problémy. Do Jilemnice bylo převezeno i veškeré vybavení a zařízení školy. 24. 6. 1934 byla tkalcovská škola v Lomnici definitivně zrušena.

Textilní průmyslníci

Již ve 2. polovině 18. století založil Antonín Šlechta v Lomnici významný tkalcovský cech. Podkrkonošské plátno díky němu vyváželi španělská obchodníci do světa. Jeho syn Petr August Šlechta zařadil do sortimentu kartounovou látku, a když Napoleon znemožnil prodej anglických látek v Evropě, pohoťově obsadil prázdné místo na trhu. R. 1808 je zaprotokolována firma PETER AUGUST ŠLECHTA A SYN. Kolem roku 1825 zaměstnává již 12.000 dělníků. Podnik prosperoval i ve 2. polovině 19. století a přivezl řadu ocenění ze zahraničních výstav. R. 1910 staví Bedřich Šlechta mechanickou tkalcovnu, která se postupně stává jádrem firmy. R. 1949 se podnik přejmenovává na TECHNOLLEN.

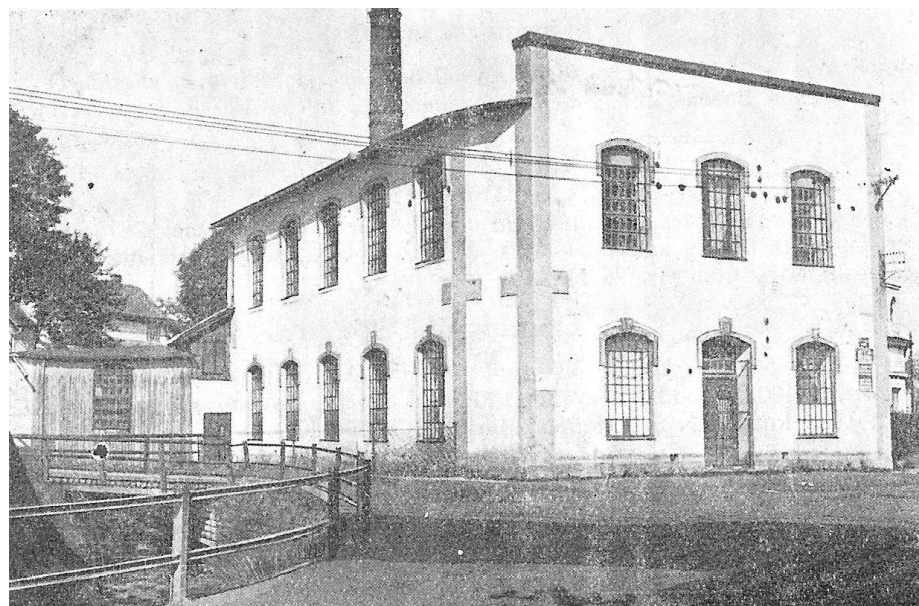
První parní výrobu ocelových paprsků

v celém Rakousku-Uhersku zavedl v Lomnici Ignác Horných, a byla tak odměněna jeho celoživotní píle v tomto oboru. Jeho závod zaměstnával před I. sv. válkou na 230 lidí.

Další významnou postavou lomnického textilního průmyslu je Vincenc Mastný. Jeho otec byl faktorem v Jičíně a on stejnou živnost začal provozovat v Lomnici. Míval až 1500 domácích tkalců! R. 1855 zřídil závod na Karlově s parním šlichtovacím strojem a ručními dřevěnými stavy, které však měly již regulátor (na stejnosměrné posouvání tkaniny). Hned r. 1858 byly zavedeny stavy mechanické. I přes krátkodobý úpadek se firma rozrůstala a r. 1903 měla 800 stavů.

Kromě těchto firem bylo v Lomnici ještě několik dalších - Kolorenčova tkalcovna (ve Staré Lomnici), Sýkorova tkalcovna (pod nádražím), Halířova tkalcovna (na Podměstí), Crhova tkalcovna (u silnice k Nové Vsi) a další firmy na zpracování látek (např. Václav Doubravský na Podměstí).

-j&vh-



Halířova tkalcovna na Podměstí r. 1927 (Foto: Historický místopis Lomnicka)